

2024

ADVENTURE TOURISM

実行計画書特集

公益社団法人日本青年会議所  
経済グループ 地域経済活性化会議

## はじめに

本年度、地域経済活性化会議では、地方創生による地域経済活性化というお題目のもと、インバウンドを活用した地域の経済が豊かになる仕組みづくりを行って参りました。日本は近年観光地として世界中から注目されており、外貨を獲得する機運が高まっていながら、特に地方はその機会を活かせていない現状があります。そこで、本年度は、ブロック協議会やLOMと協働し、Smile Trip Projectを実施いたしました。

本事業は、地域にインバウンドを呼び込むために、各地域の魅力を活かしたアドベンチャーツーリズムのプランを策定するものです。こちらの実行計画書集では、各LOMがどのようなステークホルダーと連携し、どんな狙いをもってプランを策定してきたのかをまとめております。

皆様のLOMの運動、ひいてはそれぞれの社業に活用していただけたら幸いです。

## 実行計画書集の作成に寄せて

観光ビジネスは今後最も成長が見込める事業分野の一つであり、日本は観光競争力の潜在性は世界でも極めて高いのです。

そして、工夫次第では観光ビジネスを核にして製造業等の非観光事業も発展することが可能です。

日本全国に拠点を持つ青年会議所の皆さんが観光事業を核に地方創生を牽引し自社の事業を発展させることを期待しています。



## 池上重輔 氏

【早稲田大学大学院経営管理研究科教授】

主な著書 ・インバウンドビジネス戦略  
・インバウンド ルネッサンス  
※共に日本経済新聞社刊



# 【 目 次 】

1.Smile Trip Projectの概要

2.実行計画書一覧

3.実行計画書集

4.ATのつくり方

## 【 Smile Trip Project の概要 】

現代の日本において、ヒト・モノ・カネが一極集中に陥り地域経済の悪循環が発生する一方、観光立国として世界から注目されながらも外貨を獲得する機会を活かせていない現状があります。

インバウンドが注目され有名な観光地等インバウンドの恩恵を受けている地域は限定的であり、地方までは十分に足が伸びていないのが現状です。本事業においてはアドベンチャーツーリズムの手法を取り入れ、大都市や観光地ではなく地方だからこそ可能な観プランをブロック協議会と連携しながら策定し、訪日外国人の方を呼び込み、地域経済の活性化を図ります。

アドベンチャーツーリズム = AT

「アクティビティ」「自然」「文化体験」の3要素のうち2つ以上で構成される旅行をいいます。

地域独自の自然やありのままの文化を体験し旅行者自身の自己変革

「心の冒険」がATとなります。





# 【 実行計画書 一覧 】

## 沖縄地区

- ・[名護JC](#)
- ・[うるまJC](#)

## 北陸信越地区

- ・[勝山JC](#)
- ・[小松JC](#)
- ・[高岡JC](#)
- ・[長岡JC](#)
- ・[上田JC](#)
- ・[小諸JC](#)

## 北海道地区

- ・[北見JC](#)
- ・[芦別JC](#)
- ・[帯広JC](#)

## 近畿地区

- ・[水口JC](#)
- ・[宮津JC](#)
- ・[天理JC](#)
- ・[明石JC](#)
- ・[宝塚JC](#)
- ・[有田JC](#)
- ・[箕面JC](#)
- ・[橿原JC](#)

## 東北地区

- ・[八戸JC](#)
- ・[鹿角JC](#)
- ・[花巻JC](#)
- ・[一関JC](#)
- ・[北上JC](#)
- ・[大船渡JC](#)
- ・[遠野JC](#)
- ・[陸前高田JC](#)
- ・[奥州JC](#)
- ・[栗原JC](#)
- ・[気仙沼JC](#)
- ・[寒河江JC](#)
- ・[猪苗代JC](#)

## 中国地区

- ・[備前JC](#)
- ・[江津JC](#)
- ・[東広島JC](#)
- ・[長門JC](#)

## 東海地区

- ・[蒲郡JC](#)
- ・[新城JC](#)  
(①・②③)
- ・[豊田JC](#)
- ・[田原JC](#)
- ・[大垣JC](#)
- ・[高山JC](#)
- ・[伊勢JC](#)

## 関東地区

- ・[黒磯那須JC](#)
- ・[富岡JC](#)
- ・[沼田JC](#)
- ・[朝霞JC](#)
- ・[飯能JC](#)
- ・[入間JC](#)
- ・[鴻巣北本JC](#)
- ・[かずさJC](#)
- ・[日野JC](#)
- ・[青梅JC](#)
- ・[岐南JC](#)
- ・[平塚JC](#)
- ・[三浦JC](#)
- ・[伊勢原JC](#)
- ・[佐原JC](#)

## 九州地区

- ・[飯塚JC](#)
- ・[目田JC](#)
- ・[長崎JC](#)
- ・[八代JC](#)
- ・[小林JC](#)
- ・[屋久島JC](#)

## 四国地区

- ・[中村JC](#)
- ・[西条JC](#)
- ・[阿波池田JC](#)
- ・[東かがわJC](#)



# 北海道地区



# 【 実行計画書 】

北海道BC 北見JC

プラン名 北見を食べつくす!焼肉ツアー!

実行計画書の詳細はこちら: [実行計画書\(北見JC\)](#)

AT要素	自然	受入期間	通年
受入人数	15名～	発信方法	観光協会HP、トリップアドバイザー

## 【ストーリー性】

北海道にある都市の中で焼き肉店の対人口比率1位なのが北見市です。現在の北見焼肉につながったルーツを学び、普段口にして焼肉がどのように流通し私たちの食卓に運ばれるのか命の大切さを知るために北見市で育てられた牛の見学から食肉を加工し食べるまでの過程を体感するツアーです。オリジナルの生ダレづくりから自ら切ったお肉で北見式焼肉を味わっていただきます。

## 【連携するステークホルダーで地域に起きた変化】

観光地でない地域が、食を通して観光への可能性を地域が一体となって感じています。



LOM名 芦別JC

プラン名 星に降るまち

実行計画書の詳細はこちら: [実行計画書\(芦別JC\)](#)

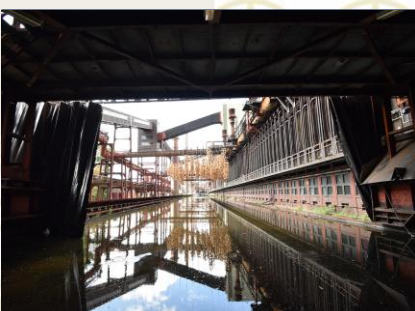
AT要素	自然	受入期間	通年
受入人数	4名～	発信方法	・観光協会、トリップアドバイザー

## 【ストーリー性】

様々な魅力が点在する芦別市。その魅力を「星」というキーワードを楽しむツアーです。

## 【連携するステークホルダーで地域に起きた変化】

小学生をはじめとする地域全体がアドベンチャーツーリズムコンテンツを魅力あるものにするために同じ方向へ向かい進んでいます。





# 【 実行計画書 】

北海道BC 帯広JC プラン名 開拓の地「十勝」の自然・食の体感ツアー

実行計画書の詳細はこちら: [実行計画書\(帯広JC\)](#)

AT要素	自然、アクティビティ	受入期間	通年
受入人数	2～5名	発信方法	観光協会、トリップアドバイザー

## 【ストーリー性】

食料自給率が1000%を越え、日本の食糧基地とも言われる十勝は主に屯田兵により開拓されましたが明治時代以降に主に民間主導により開拓され、農業と酪農を基幹産業としたフロンティアスピリットが継承される地域をめぐるツアーです。山脈に囲まれた豊かな自然と、全国的にも有数の日照時間に恵まれ「とちかち晴れ」と言われる快晴の日が多く、季節の変化も楽しむことができます。

## 【連携するステークホルダーで地域に起きた変化】

十勝は食料自給率が1000%を越え、日本の食糧基地とも言われる農業大国です。北海道は主に屯田兵により開拓されましたが十勝においては明治時代以降に主に民間主導により開拓され、農業と酪農を基幹産業としたフロンティアスピリットが継承される地域が一体となって観光産業への可能性を感じています。







# 東北地区

# 【 実行計画書 】

青森BC 八戸JC

プラン名 八戸さんぽマイスター 湊町を味わう特別ツアー

実行計画書の詳細はこちら: [実行計画書\(八戸JC\)](#)

AT要素	文化体験、アクティビティ	受入期間	通年
受入人数	3～5名	発信方法	VISITはちのへHP、SNS、八戸酒造 など

## 【ストーリー性】

八戸は海から様々な文化や産業が入って来て発展してきた歴史があります。その歴史を支えてきた湊町。市民との交流や八戸の原点とも言える湊町周辺の歴史、文化、食を味わい尽くすツアーとなっています。

## 【連携するステークホルダーで地域に起きた変化】

これまででは一部の事業者が、インバンド誘客に向けて奮闘していましたが、うまく周囲を巻き込み取り組んでいていなかったものの、この運動を通して他の事業者と手を取って進めていくことができています。



秋田BC 鹿角JC

プラン名 Cross cultural in KAZUNO

実行計画書の詳細はこちら: [実行計画書\(鹿角JC\)](#)

AT要素	自然、文化体験、アクティビティ	受入期間	通年、一部季節限定
受入人数	4名程度	発信方法	地域連携DMO

## 【ストーリー性】

北東北のほぼ中央に位置する鹿角地域は、八幡平や十和田湖からなる広大な自然に囲まれ、歴史や伝統が色濃く残るまちとなっています。ユネスコ世界無形文化遺産・国重要無形民俗文化財の「花輪ばやし」は、起源が平安末期と言われ「日本三大ばやし」のひとつに数えられています。また、豪華絢爛な屋台と賑やかなお囃子は見る人の心を躍らせ魅了します。様々な伝統・文化・食を体感し、鹿角地域を満喫できるツアープランとなっています。

## 【連携するステークホルダーで地域に起きた変化】

戦略会議の立上げ時点から、広域連携での取り組みを目指し、市民を対象にしたセミナーを実施するなど積極的な運動を続けていった結果、多くのステークホルダーを巻き込みながら実施することができ始めた。





# 【 実行計画書 】

岩手BC 一関JC プラン名 WE MEET MEATS IN ICHINOSEKI

実行計画書の詳細はこちら: [実行計画書\(一関JC\)](#)

AT要素	自然、アクティビティ	受入期間	通年、一部季節限定
受入人数	1～5名	発信方法	ポータルサイト、観光協会

## 【ストーリー性】

岩手県最南端に位置し、全国有数の広さの一関市。厳美溪や梟鼻溪など全国的に有名な自然を有します。近年の広域合併により統合されましたが、名前が変わろうとも各地域における独自の風土、育まれた文化が変わることはなく、市内には“多様な地域色”という観光資源があります。全国に名だたるハイブランドな肉が揃い踏みしており、その品質は生産者の地域へのプライドによって支えられています。雄大な自然の中でしっかり遊んでお腹を空かせ、地域の文化と一緒に自慢の肉を味わいましょう。

## 【連携するステークホルダーで地域に起きた変化】

多くの合併があったからこそ広域的な連携をしていくことが必要だという意識がどんどん高まってきました。



岩手BC 花巻JC プラン名 霊峰早池峰の恵み体験ツアー

実行計画書の詳細はこちら: [実行計画書\(花巻JC\)](#)

AT要素	自然、文化体験、アクティビティ	受入期間	通年 ただし早池峰山登山は4月～11月中
受入人数	2～5名	発信方法	ポータルサイト、SNS、観光協会のHP

## 【ストーリー性】

岩手県花巻市において、早池峰山は古くから地域の文化や生活に深く関わっており、豊作祈願として生まれた国の重要無形文化財である「早池峰神楽」、起源が江戸時代までさかのぼるおもてなしの食文化「わんこそば」など、霊峰早池峰の恵みで育まれた花巻市を感じて頂きます。

## 【連携するステークホルダーで地域に起きた変化】

花巻市は温泉がメインで、市内にインバウンド旅行客を呼び込む意識が弱かったのですが、本事業を通じ地域がもつ魅力を再認識したことで、前向きに取り組む意識が生まれました。





# 【 実行計画書 】

岩手BC 北上JC

プラン名 「鬼」を知り「鬼」になる体験ツアー

実行計画書の詳細はこちら: [実行計画書\(北上JC\)](#)

AT要素	文化体験、アクティビティ	受入期間	通年、一部4～11月
受入人数	2～5名	発信方法	地元ポータルサイト、SNS

## 【ストーリー性】

北上市は市民憲章に「あの高嶺鬼すむ誇り」と謳われるほど「鬼」にゆかりのある地域であり、市民にとって「鬼」は身近で結びつきが深い存在となっています。凶悪者や無法者、「怖い」イメージを連想させる鬼が何故ここまで愛されるのか。どうして「鬼」なのか。なぜ鬼剣舞が発祥したのか。それらを紐解きながら、伝統芸能の鬼剣舞を体験し、自らも鬼となり、鬼と共に生きてきた北上市民と触れ合うことができます。

## 【連携するステークホルダーで地域に起きた変化】

鬼剣舞の保存会が多くありながら、これまではあまり他の産業と共に連携して事業を行っていませんでした。今回の戦略会議立ち上げにより、いままで連携できなかった方々と手を取り合うことで新たな需要を獲得することができると感じ、1つのコンテンツを見るだけでなく観光のつくり方について積極的に考えていただけるようになっていきます。



岩手BC 大船渡JC

プラン名 三陸の豊かな自然五感体験ツアー

実行計画書の詳細はこちら: [実行計画書\(大船渡JC\)](#)

AT要素	自然、アクティビティ	受入期間	通年
受入人数	2～5名	発信方法	地元旅行会社、SNS

## 【ストーリー性】

大船渡市の中でも古くから伝承されている産業や芸能が現代にも多くいきている三陸町にスポットをあて、見て感銘を受け、聞いて学び、磯の香りを感じながらも触れて感じ、沢山の幸を堪能していただく大船渡の恵みを存分に体感していただける内容となっております。

## 【連携するステークホルダーで地域に起きた変化】

あまり外国人が訪れない土地柄であるため、これまで外国人旅行者に対してネガティブな印象であったり、どこか受け入れたくないという気持ちが強かったのですが、徐々に誘客に対して前向きに考えていくことができるようになってきました。また、近隣の市町村と広域的に連携をしてみたいという意見も出始めました。





# 【 実行計画書 】

岩手BC 遠野JC

プラン名 昔の田舎生活を感じるツアー

実行計画書の詳細はこちら: [実行計画書\(遠野JC\)](#)

AT要素	自然、文化体験、アクティビティ	受入期間	通年、一部季節要因あり
受入人数	2～5名	発信方法	株式会社遠野ふるさと商社、SNS

## 【ストーリー性】

遠野市では、馬は古くから生活を共にしている貴重な存在であり、遠野は国内でも有数の馬産地として名を馳せています。家族の一員として、遠野独自の家屋建築に代表される南部曲家や、農耕の労力使役、良質堆肥の供給等農業などまちの発展に寄与してきました。そんな車も重機も何もなかった時代に、人々にとって馬がどのような存在だったかを体験でき、仕切のない1つ屋根の下の「南部曲がり家」生活から、家族のつながりを深め温かい気持ちになれるツアーです。

## 【連携するステークホルダーで地域に起きた変化】

インバンド誘客に対する関心がありませんでした。どちらかと言うと消極的なエリアではありましたが、地域に与える好影響を感じていただき、多くのステークホルダーを巻き込むことこそ地域の経済発展につながると感じていただけるようになってきました。



岩手BC 陸前高田JC

プラン名 「広田湾の恵み」体験ツアー

実行計画書の詳細はこちら: [実行計画書\(陸前高田JC\)](#)

AT要素	自然、文化体験、アクティビティ	受入期間	通年
受入人数	5～10名	発信方法	観光協会HP、道の駅、高田松原HP

## 【ストーリー性】

陸前高田市は岩手県の沿岸の一番南に位置しており、北からの親潮と南からの黒潮がぶつかることで良い漁場が形成され、昔から漁師が住み暮らすまちとして水産業が発展しています。そして、「東北地方の湘南」といわれるほど温暖な気候を活かしたりんごやゆずなど果物栽培も盛んな地域です。リアス式海岸といわれる特徴的な地形を活かした農水産品と魅力を同時に体験することができるツアーです。

## 【連携するステークホルダーで地域に起きた変化】

有名な漁業関係だけではなく、農作物の事業者を巻き込んでインバンドを誘客していこうとするマインドが少しずつ広がってきています。今後は行政も巻き込んで進めていくことの重要性も感じはじめました。





# 【 実行計画書 】

岩手BC 奥州JC

プラン名 奥州まるごと体験ツアー

実行計画書の詳細はこちら: [実行計画書\(奥州JC\)](#)

AT要素	自然、アクティビティ	受入期間	通年、一部季節限定あり
受入人数	2～10名	発信方法	観光協会HP

## 【ストーリー性】

奥州市の産業の基本は農業であり、明治維新後も新田開発が行われたほか、養蚕や馬の育成などに力が注がれました。東北地方を巡幸中の明治天皇の目にとまり御料馬となった金華山号は、水沢の大林寺で飼養されていた南部馬です。特産の漁網や鋳物は以前から名声を博していましたが、明治23年に仙台～盛岡間の鉄道が開通し、大正2年には水沢～岩谷堂間に鉄道馬車、数年後には定期バスが運行するなどしたことで運送業と倉庫業が発達し、商業も盛んになり発展したまちを感じていただけます。

## 【連携するステークホルダーで地域に起きた変化】

大手企業が地域企業との連携を、異業種であるインバンド誘客において行っていくという新たな取り組みから、ステークホルダーという視座の幅が広がってきたように捉えています。



宮城BC 栗原JC

プラン名 ギュギュっと栗原～何もないまちとは言わせない。魅力満喫体験ツアー～

実行計画書の詳細はこちら: [実行計画書\(栗原JC\)](#)

AT要素	自然、アクティビティ	受入期間	通年、一部季節限定
受入人数	2～5名	発信方法	観光協会HP

## 【ストーリー性】

栗原市は、宮城県北西部にあり宮城県最大面積をもつ地方自治体であります。栗駒山を含む栗駒山地は、栗駒国定公園に指定されています。また、伊豆沼と内沼はラムサール条約の日本登録湿地であり、栗原市全域で栗駒山麗ジオパークをなしており自然豊かな地域で四季折々の多くの魅力があります。

## 【連携するステークホルダーで地域に起きた変化】

点在しておりうまく連携が取れなかった事業者同士が、連携に向けて前向きになろうとしはじめました。





# 【 実行計画書 】

宮城BC 気仙沼JC

プラン名 Shark Mania

実行計画書の詳細はこちら: [実行計画書\(気仙沼JC\)](#)

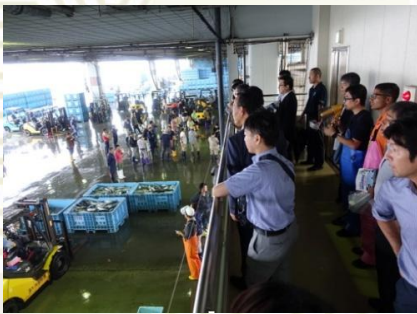
AT要素	文化体験、アクティビティ	受入期間	通年、一部5～10月
受入人数	2～5名	発信方法	SNS、各事業者

## 【ストーリー性】

サメは気仙沼の代名詞でもあり、江戸時代から続く産業として深く街に根付いています。気仙沼に出来ないサメに関わる特別な体験を通して、サメについて様々な切り口からアプローチすることでサメを五感で感じることができる、サメ好きの、サメ好きによる、サメ好きのためのツアーです。

## 【連携するステークホルダーで地域に起きた変化】

今回の運動をきっかけに、モニターツアーで初めて外国人観光客の受け入れを行った事業者もあり、少しずつですが挑戦していく方々が増えています。また、これまで気にもしなかった多言語対応のできていないところも行政と連携していくことで解消されていくきっかけになるのでは考えはじめ、今後に向けた動きを検討するようになってきました。



山形BC 寒河江JC

プラン名 寒河江のフィールド全開!!

実行計画書の詳細はこちら: [実行計画書\(寒河江JC\)](#) 自分のATフィールドを突き破れ!!!

AT要素	文化体験、アクティビティ	受入期間	通年一部季節限定あり
受入人数	5～10名	発信方法	観光協会HP

## 【ストーリー性】

寒河江西村山は、四季の変化豊かな美しい景観と自然環境に恵まれ、千年以上もの間育まれてきた歴史や文化を有しております。中でも慈恩寺は約1300年に及ぶ歴史があり、巨大祈祷寺院です。その広大な修行場の歴史になぞり、寒河江市内を修行体験していただけます。写経や護摩行を通じて自分自身を見つめ直し、気持ちの変化を体感いただけます。さらに、ソウルフードであるそば打ち、やきとり仕込みなど地元ならではの農業や食、文化を修行し体感もできる他では味わえない、忘れられないプランとなります。

## 【連携するステークホルダーで地域に起きた変化】

これまで、行政の姿勢とは反して外国人観光客が来ないのが当たり前と感じ、特段取り組みを進めることをしてこなかった事業者方が、今回の取り組みを通して観光で稼ぐ、地域を盛り上げる、観光人財を増やしていくことを積極的に考えるようになってきました。





# 【 実行計画書 】

福島BC 猪苗代JC

プラン名 猪苗代魅力体験ツアー

実行計画書の詳細はこちら: [実行計画書\(猪苗代JC\)](#)

AT要素	自然、文化体験	受入期間	通年
受入人数	2～5名	発信方法	観光協会HP

## 【ストーリー性】

猪苗代町は、福島県のシンボルとも言える磐梯山と日本で四番目の大きさを誇る猪苗代湖があります。このプランは、水質汚染の原因となっている「菱」回収を体験してもらいます。菱とは忍者の「マキびし」のモチーフとなっており、海外の方も知っているワードとなります。実際に菱がどんな水質汚染の原因となっているのかを話を聞きながら、菱狩りを体験し、収穫した菱を使って蕎麦打ちやキーホルダー作成など一日を通して体験していただきます。

## 【連携するステークホルダーで地域に起きた変化】

観光を通して、地域の環境保全にもつなげていきたいという思いから、運動が加速しはじめてきました。







関東地区

# 【 実行計画書 】

栃木BC 黒磯那須JC プラン名 那須が誇る、歴史と文化を知ろう!の旅

実行計画書の詳細はこちら: [実行計画書\(黒磯那須JC\)](#)

AT要素	自然、アクティビティ	受入期間	通年
受入人数	5～10名	発信方法	観光協会HP、トリップアドバイザー

## 【ストーリー性】

那須町は雄大な山々に代表されるように豊かな自然に恵まれたアクティビティ要素が豊富な地域です。そうした天然の資源を活用し、充実した時間を提供します。

## 【連携するステークホルダーで地域に起きた変化】

那須エリアは元々観光地として名の知れた地域ではあるものの、二次交通や外国語対応について課題を抱えています。そうした問題を先送りせず、各諸団体が協力して解決していく機運が醸成されました。



群馬BC 富岡JC

プラン名 甘楽富岡地域の歴史と自然体験ツアー

実行計画書の詳細はこちら: [実行計画書\(富岡JC\)](#)

AT要素	自然、文化体験	受入期間	通年
受入人数	2～5名	発信方法	観光協会HP

## 【ストーリー性】

日本三大奇景の妙義山や特徴的な形をした荒船山など四方を山や川に囲まれた地域です。また、富岡市には世界文化遺産である「富岡製糸場」を有するとともに、甘楽町は織田家ゆかりの地域でもあります。そんな甘楽富岡地域の歴史と自然を満喫するツアーです。

## 【連携するステークホルダーで地域に起きた変化】

観光協会や民間の呉服店などとも連携をすることで、地域一体となり既存の魅力をより高めていこうとする動きとなってきた。





# 【 実行計画書 】

群馬BC 沼田JC プラン名 Minakami Town Thrill and Relax Outdoor Adventure

実行計画書の詳細はこちら: [実行計画書\(沼田JC\)](#)

AT要素	自然、アクティビティ	受入期間	通年(一部を除く)
受入人数	2～8名	発信方法	観光協会HP、トリップアドバイザー

## 【ストーリー性】

群馬県の最北に位置するみなかみ町は日本百名山に数えられる谷川岳の麓にあり、大自然の中からこそ実現できる、五感を最大限に活用した魅力ある体験で溢れています。これらを通じて、大自然の中で紡がれてきたみなかみ町の歴史・文化を感じていただきます。

## 【連携するステークホルダーで地域に起きた変化】

観光協会をはじめとして、行政や民間などと連携することで、ばらばらになっていた魅力をどのようにすれば一体的な魅力として発信し体験してもらえるのかを検討するなど連携がみられ始めています。



埼玉BC 朝霞JC プラン名 ベッドタウンにも実はある!隠れた観光穴場スポット!

実行計画書の詳細はこちら: [実行計画書\(朝霞JC\)](#)

AT要素	文化体験、アクティビティ	受入期間	年中(一部を除く)
受入人数	2～10名	発信方法	観光協会HP、トリップアドバイザー

## 【ストーリー性】

国内唯一の陸上自衛隊による常設の広報センター、「志木の田子山富士塚」、世界的アーティストを生み出した芸術の拠点、古き良き日本の伝統文化「和食」を支える鯉節店など観光地では味わえない日本の日常風景を楽しみながら、当地域ならではの魅力を堪能していただきます。

## 【連携するステークホルダーで地域に起きた変化】

観光協会だけでなく、当地域ならではの魅力を伝えるために防衛相(行政)などとも連携することで、他の地域ではない魅力を体感できるように進んできております。





# 【 実行計画書 】

埼玉BC 飯能JC

プラン名 都内近郊エコアドベンチャーツアー

実行計画書の詳細はこちら: [実行計画書\(飯能JC\)](#)

AT要素	自然、文化体験、アクティビティ	受入期間	年中
受入人数	10～15名	発信方法	里山こらぼさんからの発信、観光協会からの発信

## 【ストーリー性】

飯能市では、エコツーリズムの取り組みが盛んです。持続可能な観光を推進し、地域の自然資源を保護しながら観光を楽しむことができます。里山での体験や古民家での体験を通じて、自然を活用したアクティビティが楽しんでもらいます。

## 【連携するステークホルダーで地域に起きた変化】

飯能市にある観光資源について、観光協会と民間事業者との間で共同して進めることで、一体となった地域資源の活用を目指すきっかけとなっておりま。



埼玉BC 入間JC

プラン名 歴史を知ると文化がわかる！入間市文化融合ツアー

実行計画書の詳細はこちら: [実行計画書\(入間JC\)](#)

AT要素	文化体験、自然	受入期間	通年
受入人数	未定	発信方法	観光協会HP、トリップアドバイザー

## 【ストーリー性】

今のまちがあるのは、歴史から紐解かれる文化形成があつてこそです。「狭山茶ブランド」「すもうのまち」「ジョンソントウン」などのまちの歴史と文化を紐解いて、「まち」という共同体がこれからも未来永劫存続することをツアーから体験してもらいます。

## 【連携するステークホルダーで地域に起きた変化】

JCが各団体の橋渡しとなることで、自分たちのまちでもインバウンドに期待ができることを実感していただいています。





# 【 実行計画書 】

埼玉BC 鴻巣北本JC

プラン名 日本の文化をどっぷりと

実行計画書の詳細はこちら: [実行計画書\(鴻巣北本JC\)](#)

AT要素	文化体験、アクティビティ	受入実施	夏から秋
受入人数	10～50名	発信方法	観光協会HP、トリップアドバイザー

## 【ストーリー性】

地元鴻巣の伝統ある「石橋町」のお神輿を担いでいただきます。一緒にお神輿を担ぎ、日本の伝統文化に没入し体験することができます。ギネス記録を保持する4尺玉が話題のこうのす花火大会を鑑賞していただきます。

## 【連携するステークホルダーで地域に起きた変化】

鴻巣観光協会と連携することで、地元のお祭りの実行団体なども外国人の受け入れについて寛容になり、「見てもらう」から「体験してもらう」意識へと変化しました。



千葉BC かずさJC

プラン名 Enjoy Nature in Kazusa

実行計画書の詳細はこちら: [実行計画書\(かずさJC\)](#)

AT要素	自然、文化体験、アクティビティ	受入期間	通年
受入人数	10～20名	発信方法	観光協会ホームページ、トリップアドバイザー

## 【ストーリー性】

かずさJCエリアは海の恵みと山の恵みの両方を楽しめる稀有な存在の地域です。そんな豊かな自然あふれる魅力を、多彩なアクティビティを通じて満喫するツアーです。

## 【連携するステークホルダーで地域に起きた変化】

かずさJCは4つの市町村から構成されるLOMで、それぞれの行政区は横のつながりが薄かったのですが、インバウンド戦略会議によって広域連携の動きが高まりました。





# 【 実行計画書 】

東京BC 日野JC

プラン名 SAMURAI体験～新選組の軌跡～

実行計画書の詳細はこちら: [実行計画書\(日野JC\)](#)

AT要素	文化体験、アクティビティ	受入期間	通年
受入人数	5～10名	発信方法	Airbnb、楽天

## 【ストーリー性】

土方歳三の剣術「天然理心流」殺陣の体験や、新選組のコスプレなどのコンテンツを用意します。日野市の歴史ある建物、高幡不動尊に新選組の服装で向かい、土方歳三の像前で写真撮影等を行った後に、護摩修行を体験し、日本の文化に触れてもらいます。

## 【連携するステークホルダーで地域に起きた変化】

観光協会だけでなく、国海交流協会や行政(産業振興課)、商工会なども巻き込むことで、日野市一体となった外国人観光客の招致に取り組んでいます。



東京BC 青梅JC

プラン名 東京都とは思えない!? こんな大自然がここに!

実行計画書の詳細はこちら: [実行計画書\(青梅JC\)](#)

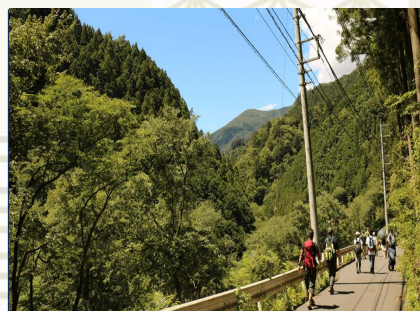
AT要素	自然、アクティビティ	受入期間	通年(一部を除く)
受入人数	5～10名	発信方法	観光協会HP、トリップアドバイザー

## 【ストーリー性】

奥多摩の山々はハイキングやトレッキングのメッカでもあり、自然と触れ合いながら心身共にリフレッシュできる絶好のスポットです。また、温泉地としても知られ、露天風呂から眺める景色は格別です。奥多摩で過ごすひとときは、都会の喧騒を離れ、自然と調和した贅沢な時間を体験することができるツアーです。

## 【連携するステークホルダーで地域に起きた変化】

観光協会と民間事業者と連携することで、奥多摩のあふれる自然を地域の魅力に高める取り組みになってきています。各ステークホルダーの長所の相乗効果が生まれています。





# 【 実行計画書 】

山梨BC 峡南JC

プラン名 信仰のまち身延

実行計画書の詳細はこちら: [実行計画書\(峡南JC\)](#)

AT要素	文化体験、アクティビティ	受入期間	通年
受入人数	2～5名	発信方法	観光協会HP、トリップアドバイザー

## 【ストーリー性】

日蓮聖人が法華経を読誦し、法華経に命をささげた霊境、身延山久遠寺。その歴史と文化を座禅や写経、精進料理、朝のつとめなどの体験を行い、修行の一部を体験することで禅宗文化を感じていただきます。身延山への信仰を中心に発達してきた街並みを体感いただきます。

## 【連携するステークホルダーで地域に起きた変化】

実際に身延山久遠寺といった民間を巻き込むことで、「信仰」を魅力として伝える取り組みが進み、これを伝えるための「体験」を考えるきっかけとなっております。



千葉BC 佐原JC

プラン名 江戸情緒香る 水のまちさわら

実行計画書の詳細はこちら: [実行計画書\(佐原JC\)](#)

AT要素	自然、文化体験、アクティビティ	受入期間	通年
受入人数	2～5名	発信方法	観光協会HP、トリップアドバイザー

## 【ストーリー性】

佐原市は古くから水運のまちとして発展し、「江戸優り(えどまさり)」と言われるほど栄えていました。そうした江戸との交流によって、江戸の文化を取り入れ、独特の文化がつけられました。その面影は今でも小野川沿岸や香取街道の街並みに残っています。本ツアーは当時の庶民の生活を振り返り、水運とともに発展してきたまちの歴史を感じるプランとなります。

## 【連携するステークホルダーで地域に起きた変化】

体験型のコンテンツはもともと点在していたものの、それぞれが独自で実施していましたが、カヌーや着物といった一見つながらないものをストーリー性で結びつけることができており、まち全体での取り組みに一歩前進しています。





# 【 実行計画書 】

神奈川BC 平塚JC プラン名 SLAM DUNKの聖地から“Harumi rice”をお届けツアー

実行計画書の詳細はこちら: [実行計画書\(平塚JC\)](#)

AT要素	文化体験、アクティビティ	受入期間	年中(一部を除く)
受入人数	5～10名	発信方法	観光協会ホームページ、観光協会SNS

## 【ストーリー性】

SLAM DUNKの聖地での記念撮影や漫画で登場するコートで試合を開催し、平塚市を知ってもらう機会をつくります。はるみ米は苗植え(6月頃)・収穫体験(10月頃)をはじめ、はるみ米ができた背景に触れ、食文化についても学びます。体験後は、はるみ米を食してもらいます。

## 【連携するステークホルダーで地域に起きた変化】

観光協会と連携し、既存のコンテンツと食文化を、併せた魅力として平塚市をより深くしてもらえるための方法を検討するようになりました。



神奈川BC 三浦JC プラン名 マグロのまち・三崎巡り

実行計画書の詳細はこちら: [実行計画書\(三浦JC\)](#)

AT要素	文化体験、アクティビティ	受入期間	通年
受入人数	4名	発信方法	観光協会HP、トリップアドバイザー

## 【ストーリー性】

三崎は、古くから漁業のまちとして知られ、近年では海業発祥のまちとしても注目されています。江戸時代には三崎港で日本初の競りが行われ、大正11年には三崎魚市場が開設されました。その後三崎港は遠洋マグロ漁業の中心地として全国的に知られています。

## 【連携するステークホルダーで地域に起きた変化】

民間業者のアクティビティも取り込むことで、まちの観光としても新たな方向性を示しながらプランの策定を進めることができております。





# 【 実行計画書 】

神奈川BC 伊勢原JC

プラン名 江戸庶民の信仰と行楽の地、いせはら

実行計画書の詳細はこちら: [実行計画書\(伊勢原JC\)](#)

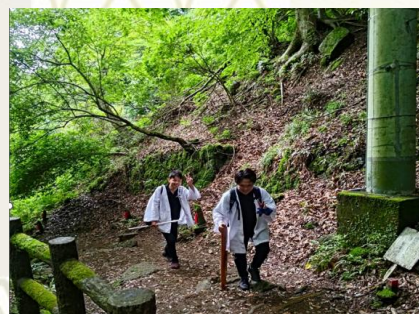
AT要素	自然、文化体験	受入期間	通年
受入人数	2～5名	発信方法	観光協会HP、トリップアドバイザー

## 【ストーリー性】

伊勢原のシンボルである大山。古代から信仰の対象となり、大山詣りは「納め太刀」として、源頼朝が武運長久を祈願して刀を大山寺に奉納したとされることに由来して巨大な木刀を担いで奉納する云われがあります。本ツアーはその習わしに則り、木刀をもって大山を登ります。

## 【連携するステークホルダーで地域に起きた変化】

神社を巻き込むことで、昔からの信仰や言い伝えを魅力として伝える取り組みが進み、これを伝えるための「体験」を考えるようになってきております。





# 東海地区



# 【 実行計画書 】

愛知BC 蒲郡JC

プラン名 Fisherman's life in GAMAGORI

実行計画書の詳細はこちら: [実行計画書\(蒲郡JC\)](#)

AT要素	自然、文化体験、アクティビティ	受入期間	通年
受入人数	2～5名	発信方法	トリップアドバイザー、観光協会

## 【ストーリー性】

蒲郡の西浦町は、何千年も昔の貝塚が発見されるなど、海とともに暮らしてきた地域であり、その風景はまさに日本の田舎にある漁港の原風景ともいえるものです。漁港での暮らしと、地元の人々のつながりを体感できるツアーです。

## 【連携するステークホルダーで地域に起きた変化】

非観光事業者と共にツアーをつくり上げることで、これまで地元の中でもつながりのなかった人々のつながりをつくることができています。



愛知BC 新城JC①

プラン名 ①Japanese rural food culture in SHINSHIRO

実行計画書の詳細はこちら: [実行計画書①\(新城JC\)](#)

AT要素	自然、文化体験、アクティビティ	受入期間	通年
受入人数	1～5名	発信方法	OTA

## 【ストーリー性】

日本の農村では、独自の文化を継承し、長年にわたってその食文化が受け継がれています。そんな日本の農村ならではの田舎の食文化を体感できるツアーです。

## 【連携するステークホルダーで地域に起きた変化】

多様な主体が連携して、観光を軸に対話をする機会を設けることができています。行政にもPRすることができ、今後は官とも連携してインバウンド誘致へ取り組んでいきます。





# 【 実行計画書 】

愛知BC 新城JC② プラン名 ②Warp to the Sengoku period in SHINSHIRO

実行計画書の詳細はこちら: [実行計画書②\(新城JC\)](#)

AT要素	自然、文化体験、アクティビティ	受入期間	通年
受入人数	1～5名	発信方法	OTA

## 【ストーリー性】

1575年、現在の愛知県新城市を舞台に「長篠の戦い」という日本において歴史的な合戦が行われました。長篠の戦いには様々な有名武将の関わり、逸話が伝わっており、その歴史に触れることで戦国武将達の想いに胸を躍らせることができるツアーです。

## 【連携するステークホルダーで地域に起きた変化】

多様な主体が連携して、観光を軸に対話をする機会を設けることができます。行政にもPRすることができ、今後は官とも連携してインバウンド誘致へ取り組んでいきます。



愛知BC 新城JC③ プラン名 ③Japanese traditional strange festival in OKUMIKAWA

実行計画書の詳細はこちら: [実行計画書③\(新城JC\)](#)

AT要素	自然、文化体験、アクティビティ	受入期間	通年(祭り自体は5、6月)
受入人数	1～5名	発信方法	OTA

## 【ストーリー性】

奥三河には奇祭とも言える独特な文化の中で継承されてきた様々なお祭りが存在し、今もなお続けられています。一風変わった、日本の奥三河でしか感じられないお祭りを体感できるツアーです。

## 【連携するステークホルダーで地域に起きた変化】

多様な主体が連携して、観光を軸に対話をする機会を設けることができます。行政にもPRすることができ、今後は官とも連携してインバウンド誘致へ取り組んでいきます。





# 【 実行計画書 】

愛知BC 豊田JC

プラン名 Protecting the Satoyama in the Habu District

実行計画書の詳細はこちら: [実行計画書\(豊田JC\)](#)

AT要素	自然、文化体験、アクティビティ	受入期間	通年
受入人数	2～4名	発信方法	観光協会HP、トリップアドバイザー

## 【ストーリー性】

2000年以上にわたって自給して来た日本の米。今、耕作に手間のかかる中山間地域では、休耕田・耕作放棄地が増加しています。このツアーは、豊田市下山地区にある農地を耕作放棄から守り、里山の美しい景観を保全して行く活動を体験することができます。

## 【連携するステークホルダーで地域に起きた変化】

企画している人たちが、地域の歴史や魅力を再発見できており、新しく人と人とのつながりができました



愛知BC 田原JC

プラン名 田原の魅力全部盛りスペシャル

実行計画書の詳細はこちら: [実行計画書\(田原JC\)](#)

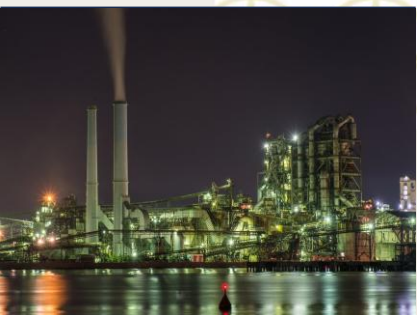
AT要素	自然、文化体験、アクティビティ	受入期間	通年
受入人数	5～10名	発信方法	観光協会HP、トリップアドバイザー

## 【ストーリー性】

田原市は市町村別農業産出額全国2位であり、“世界のトヨタ自動車”田原工場がある第一次産業、第二次産業が盛んな土地です。そんな田原市の両極端とも言える産業を体感できるツアーです。

## 【連携するステークホルダーで地域に起きた変化】

自分たちが話をしたことによって、地域がインバウンド推進に向けて動いていこうと再認識していただいた。





# 【 実行計画書 】

岐阜BC 大垣JC

プラン名 サムライアドベンチャー - 時を超える戦国体験

実行計画書の詳細はこちら: [実行計画書\(大垣JC\)](#)

AT要素	文化体験、アクティビティ	受入期間	通年
受入人数	2～10名	発信方法	MATCHA、Voyagin、OTA、 アクティビティジャパン

## 【ストーリー性】

戦国時代の武将としての生活を体験する特別な2泊3日のツアーです。この旅は歴史を愛する方々に日本の深い精神と武士の心を感じていただくためのものです。

## 【連携するステークホルダーで地域に起きた変化】

これまで個別に営んでいた甲冑館等、新たに地域の連携で観光に取り組むことができています。



岐阜BC 高山JC

プラン名 飛騨の不思議、童話再発見ツアー

実行計画書の詳細はこちら: [実行計画書\(高山JC\)](#)

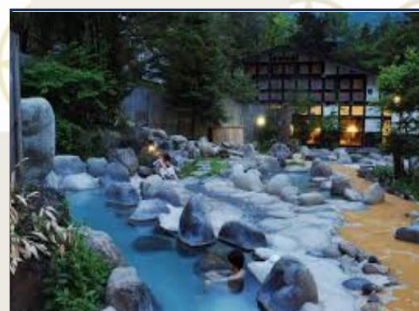
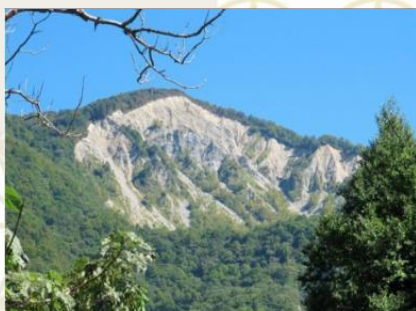
AT要素	自然、文化体験、アクティビティ	受入期間	通年
受入人数	2～9名	発信方法	ハッピープラス(株)HP、各種OTA

## 【ストーリー性】

商人を中心とした街づくり。その中で育った豪商が作った豪華な祭り屋台。金銀が産出された時代の遺跡や埋蔵金伝説や不思議な場所、数多くある古代の遺跡。飛騨を通常の観光だけではなく、別の角度から見る事で、更なる飛騨魅力を知って頂くツアーです。

## 【連携するステークホルダーで地域に起きた変化】

今までの正統派な観光から少し違う内容を検討したことで、地域の魅力を再発見し、それを売り出す考えがうまれました。





# 【 実行計画書 】

三重BC 伊勢JC

プラン名 日本の神さまが愛した豊かな食、

実行計画書の詳細はこちら: [実行計画書\(伊勢JC\)](#)

自然を体験するツアー

AT要素	自然、文化体験、アクティビティ	受入期間	通年
受入人数	1～4名	発信方法	OTA、観光協会

## 【ストーリー性】

五穀豊穡を願う伊勢神宮に関わる食文化を体感し、神さまに捧げられているお食事に触れ、食べ、そして学ぶツアーです。

## 【連携するステークホルダーで地域に起きた変化】

伊勢神宮がクローズアップされる土地ですが、その中でも神様に捧げられた食事という新しい切り口で観光を考えることができました。





# 北陸信越地区



# 【 実行計画書 】

福井BC 勝山JC

プラン名 青苔の絶景を感じる旅

実行計画書の詳細はこちら: [実行計画書\(勝山JC\)](#)

AT要素	自然、文化体験	受入期間	通年
受入人数	4名	発信方法	観光協会ホームページ、トリップアドバイザー

## 【ストーリー性】

福井の平泉寺白山神社は、苔寺と呼ばれるほど、一面に広がる苔が見どころの一つです。勝山の綺麗な苔を楽しむツアーです。

## 【連携するステークホルダーで地域に起きた変化】

地域のDMOも一体となって地域経済の持続的な活性化に向けてインバウンドの重要性を理解できてきました。



石川BC 小松JC プラン名 滝ヶ原で五感すべてに心地よい刺激を感じるツアー

実行計画書の詳細はこちら: [実行計画書\(小松JC\)](#)

AT要素	自然、文化体験、アクティビティ	受入期間	通年
受入人数	2～5名	発信方法	観光協会HP、トリップアドバイザー

## 【ストーリー性】

明治後期から昭和初期にかけて造られた滝ヶ原石のアーチ型石橋と石切場での体験するツアーです。この貴重なアーチ型石橋群は日本遺産『「珠玉と歩む物語」小松～時の流れの中で磨き上げた石の文化』の重要な構成文化財にもなっています。

## 【連携するステークホルダーで地域に起きた変化】

今回の事業をきっかけに個々の事業者だけではなく、小松、白山が一体となって広域的な周遊ルートを形成できています。





# 【 実行計画書 】

富山BC 高岡JC プラン名 高岡の食×伝統産業×自然を感じるツアー

実行計画書の詳細はこちら: [実行計画書\(高岡JC\)](#)

AT要素	文化体験、アクティビティ	受入期間	通年
受入人数	4名程度	発信方法	観光協会

## 【ストーリー性】

2012年に全国で初めて、伝統的建造物群保存地区の選定を受けた高岡の鋳物発祥の地である金屋町をガイド付きで歴史や文化を学びながら散策できるだけでなく、高岡は自然が豊富なまちであり、海の幸が豊富な富山湾や雨晴海岸などの絶景も楽しむことのできる「食×伝統産業×自然」で特別な体験をできるツアーです。

## 【連携するステークホルダーで地域に起きた変化】

地域の様々な業種を巻き込んでのインバウンド戦略会議を通して、高岡の観光地としての魅力を再発見することができ、新たなコンテンツを地域一体となって導いています。



新潟BC 長岡JC

プラン名 長岡フルコースツアー

実行計画書の詳細はこちら: [実行計画書\(長岡JC\)](#)

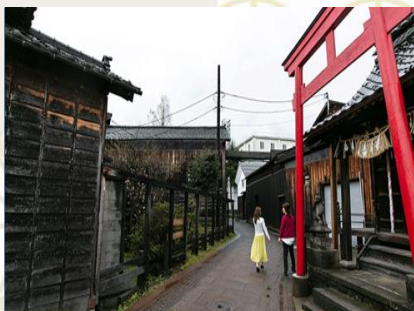
AT要素	自然、アクティビティ	受入期間	通年
受入人数	2～5名	発信方法	各地域のweb媒体及び行政機関による広報、トリップアドバイザー

## 【ストーリー性】

長岡市山古志地域は人口800人の限界集落です。そんな山古志が今、世界から注目されていることを知っていますか。山古志には「泳ぐ宝石」と言われる錦鯉を求めて海外から訪れるお客様が後を絶えません。そんな限界集落である山古志地域を中心に長岡の様々な魅力を一周するツアーです。

## 【連携するステークホルダーで地域に起きた変化】

インバウンドミーティングを通して、参加者を中心に長岡のすべてを楽しんでもらおうと地域が一体となって観光による経済活性化の可能性を感じています。





# 【 実行計画書 】

長野BC 上田JC プラン名 サマーウォーズの里 信州上田を巡る旅

実行計画書の詳細はこちら: [実行計画書\(上田JC\)](#)

AT要素	自然、アクティビティ	受入期間	通年
受入人数	4名	発信方法	観光協会HP、トリップアドバイザー

## 【ストーリー性】

映画サマーウォーズの舞台となった信州上田の普通の田舎町を巡るツアーです。

## 【連携するステークホルダーで地域に起きた変化】

地域のステークホルダーと共に、アニメの聖地巡礼や真田一族の歴史を学び、観光産業の可能性を感じています。



長野BC 小諸JC

プラン名 日本唯一の穴城

実行計画書の詳細はこちら: [実行計画書\(小諸JC\)](#)

AT要素	自然、文化体験	受入期間	通年
受入人数	2～5名	発信方法	観光協会HP、トリップアドバイザー

## 【ストーリー性】

日本100名城の一つ、小諸城。小諸城はその城郭が城下町よりも低い場所に位置する「穴城(あなじろ)」であり、これは小諸城が日本で唯一といわれています。浅間山から千曲川に至る、小諸の地勢を存分に活用した天然の要塞としての面白さを巡るツアーです。

## 【連携するステークホルダーで地域に起きた変化】

小諸城を中心に、観光地としてよみがえらせようと様々な産業のステークホルダーがプラン造成に参画することで、新たな視点からの小諸市を造成できています。







# 近畿地区



# 【 実行計画書 】

滋賀BC 水口JC

プラン名 Spirits Of KOGA NINJA

実行計画書の詳細はこちら: [実行計画書\(水口JC\)](#)

AT要素	文化体験、アクティビティ	受入期間	通年
受入人数	40名程度	発信方法	市の観光HP、SNS、関西万博ポータルサイト

## 【ストーリー性】

甲賀流は、近江国甲賀(現在の滋賀県甲賀市周辺)に伝わっていた忍術流派の総称。伊賀国(現在の三重県西部)の伊賀流と並び、最も有名な忍術の一派として知られています。今もなお大人から子どもまで幅広い層に人気の忍者は地域に根付いた一つの文化となっています。

## 【連携するステークホルダーで地域に起きた変化】

本取り組みを通してステークホルダーや観光事業者はもちろんのこと、地元高校生との新たなつながりが生まれ、モニターツアーの帯同を高校生と連携して行います。



京都BC 宮津JC

プラン名 天橋立、上からの見るかしたからみるか

実行計画書の詳細はこちら: [実行計画書\(宮津JC\)](#)

AT要素	自然、アクティビティ	受入期間	通年
受入人数	1～5名	発信方法	観光協会HP、市のSNS

## 【ストーリー性】

京都府北部、日本海の宮津湾にある『天橋立』は、陸奥の『松島』・安芸の『宮島』とともに、日本三景の一つです。その景観を活かした「股覗き」や見る場所によって天橋立の違った景色、が「天と地がつながる架け橋・天橋立」となります。

## 【連携するステークホルダーで地域に起きた変化】

地域の観光協会やコミュニティとコミュニケーションを育むことでメインコンテンツはもちろん、食事の提供や移動手段など様々な関連事業との新たなつながりが生まれました。





# 【 実行計画書 】

奈良BC 天理JC

プラン名 宗教都市天理で追求める古代ロマン

実行計画書の詳細はこちら: [実行計画書\(天理JC\)](#)

AT要素	自然、アクティビティ	受入期間	通年
受入人数	2～6名	発信方法	観光協会HP、南都観光社

## 【ストーリー性】

古墳時代初頭、奈良盆地ではヤマト王権が成立しその時代の遺構や遺物が天理市に多数あり、歴史と共存し古代ロマンを体験できるまちです。また地名にもなっている天理市では宗教都市の一面ももち合わせており、古代の歴史と宗教都市の共存をしている地域がここにはあります。

## 【連携するステークホルダーで地域に起きた変化】

観光産業以外の地域コミュニティとのつながりが拡充し、ステークホルダーなど取り組みを進めていくなかで、天理教内部への立ち入りができるなどの、新たな地域の魅力を発見するきっかけにもなりました。



兵庫BC 明石JC

プラン名 旧西国街道ガストロノミーツーリズム

実行計画書の詳細はこちら: [実行計画書\(明石JC\)](#)

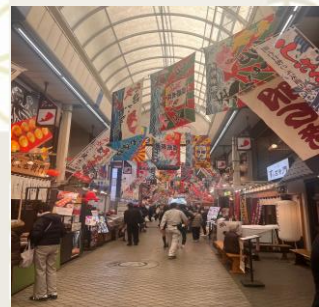
AT要素	文化体験、アクティビティ	受入期間	通年
受入人数	30名	発信方法	OTA、観光協会WEBサイト

## 【ストーリー性】

国の重要文化財に指定されている明石城下には、築城時に宮本武蔵の城下町の町割りの設計で造られたと言われる「魚の棚市場」があり、明石城では甲冑・衣装とともに明石藩の殿様が食したとされる献立を提供するほか、魚の棚など街中でも歴史と食文化を感じるコンテンツです。

## 【連携するステークホルダーで地域に起きた変化】

行政に依存するのではなく、自身の地域のために、多くの事業者からなるDMOの設立を掲げ、インフラや受け入れ整備拡充に向けた補助金申請等も取り入れている。





# 【 実行計画書 】

兵庫BC 宝塚JC

プラン名 Green of One Island

実行計画書の詳細はこちら: [実行計画書\(宝塚JC\)](#)

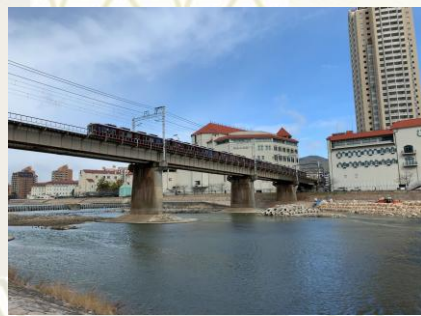
AT要素	文化体験、アクティビティ	受入期間	通年
受入人数	10名	発信方法	京都タワー内観光推進室、観光協会などのWEBサイト

## 【ストーリー性】

「日本三大植木産地」の一つでもある宝塚市山本地区世界に2人しかいない、「吊シノブ」が可愛いとお手軽さで若者にも人気となっている。そんな緑と花があふれる宝塚を体験してみてください。

## 【連携するステークホルダーで地域に起きた変化】

行政との新たなつながりで普段は使用ができない河川の利用や、過疎が進む北部の地域の方との新たな交流が生まれ、今後別の事業や例会などにも参加いただくことになります。



和歌山BC 有田JC

プラン名 有田地方の魅力発見

実行計画書の詳細はこちら: [実行計画書\(有田JC\)](#)

AT要素	自然、文化体験	受入期間	通年での実施が可能
受入人数	1～10名	発信方法	観光協会HP、SNS

## 【ストーリー性】

温暖な気候に育まれて有田の山の恵みと海の恵みは地域に根付いた資源となります。競り見学を行った後にその魚を使ったお寿司をミカン汁を使ったシャリで握るなど海と山との魅力が活かしたコンテンツとなります。

## 【連携するステークホルダーで地域に起きた変化】

漁港や農協との新たな繋がりがができることで、今後の青年会議所活動としての事業や例会の幅が広がりました。





# 【 実行計画書 】

大阪BC 箕面JC プラン名 The Mountain of Buddhist Discipline

実行計画書の詳細はこちら: [実行計画書\(箕面JC\)](#)

AT要素	自然、文化体験	受入期間	通年
受入人数	2～8名	発信方法	観光協会SNS 箕面市ホームページ

## 【ストーリー性】

箕面の滝で役行者という宗教家が修行を行い、弁財天から導きを受けて真理に到達した修験道としての顔があります。箕面では天狗をモチーフにした催し物があるのですが、この天狗は役行者をモチーフとした妖怪として市民から愛されております。

## 【連携するステークホルダーで地域に起きた変化】

観光協会や市など今回の取り組みを通じ行政とコミュニケーションを深める中で、新たな魅力が再発見され、今後も継続的に地域資源を活用した産業振興を実施する機運が高まっております。



奈良BC 橿原JC

プラン名 橿原飛鳥、はじまりの地へ

実行計画書の詳細はこちら: [実行計画書\(橿原JC\)](#)

AT要素	自然、文化体験、アクティビティ	受入期間	通年
受入人数	2～10名	発信方法	観光協会ホームページ トリップアドバイザー

## 【ストーリー性】

古事記にも記載されている通り橿原市周辺の地域は、神々の時代から人の時代へと移り変わった中心地であり、中央集権律令国家が誕生した地でもあります。近年注目度が増し、世界文化遺産の登録を目指しており、日本国誕生の歴史を体験して頂けます。

## 【連携するステークホルダーで地域に起きた変化】

世界文化遺産登録に向け活動しているステークホルダーの動きが、今回の活動を通して連携が強まり、更に様々なステークホルダーが活動に加わり良いスパイラルが生まれております。



外観



飛鳥鍋





# 中国地区



# 【 実行計画書 】

岡山BC 備前 JC

プラン名 土と炎の里 MADE in BIZEN を巡る旅

実行計画書の詳細はこちら: [実行計画書\(備前JC\)](#)

AT要素	自然、文化体験、アクティビティ	受入期間	年中 ただし登り窯を焼成している期間に限る
受入人数	2～5名	発信方法	観光協会のOTA、トリップアドバイザー

## 【ストーリー性】

岡山県備前市は肥沃な大地と豊富な日照時間に恵まれ、豊かな土壌が育まれました。そうした地域性から生まれた備前焼や刀剣などの美術品や、米や醤油といった農作物がこのまちとともにどう成長していき、今に至るのかを感じていただきます。

## 【連携するステークホルダーで地域に起きた変化】

備前焼の陶芸家たちはどちらかというと観光客、なかでもインバウンドに関しては関心がない傾向でしたが、本事業を契機に前向きに取り組む動きがみられました。



島根BC 江津JC

プラン名 52 KOKE TOUR

実行計画書の詳細はこちら: [実行計画書\(江津JC\)](#)

AT要素	自然、文化体験、アクティビティ	受入期間	通年
受入人数	2～5名	発信方法	地元旅行業者

## 【ストーリー性】

江津は日照条件や湿度の高さから苔の栽培に適した地域であり、江津市が苔栽培を納砂として認定して取り組んでいます。このような苔文化を知識のインプットや様々な体験を通じて理解していただくプランです。また温泉文化もあり、そちらも楽しんでいただきます。

## 【連携するステークホルダーで地域に起きた変化】

地域の観光協会はインバウンドの呼びこみについて関心が薄かったが、本事業を通じてその可能性を感じ、取り組む機運が醸成されました。





# 【 実行計画書 】

広島BC 東広島 JC

プラン名 “GINJO SAKE” and Life in the Setouchi

万葉と吟醸の町から始まる日本三大酒処の旅

実行計画書の詳細はこちら: [実行計画書\(東広島JC\)](#)

AT要素	自然、文化体験、アクティビティ	受入期間	年中 ただし登り窯を焼成している期間に限る
受入人数	2～8名	発信方法	観光協会HP、ディスカバリー 東広島HP

## 【ストーリー性】

東広島エリアは瀬戸内海に面し、素晴らしい景色と気候に恵まれた地域です。そんな自然を満喫できるアクティビティを中心として、地域の歴史文化も感じていただくプランです。

## 【連携するステークホルダーで地域に起きた変化】

インバウンド戦略会議を通じて、単に地域の魅力をつなぎ合わせるだけでなくその地域の成り立ちをストーリー化していくことの大切さを話し合う中で、お互いに連携を深めていっています。



山口BC 長門JC

プラン名 A journey to touch the

real thing in NAGATO

実行計画書の詳細はこちら: [実行計画書\(長門JC\)](#)

AT要素	文化体験、アクティビティ	受入期間	通年 ただし温泉掃除体験は4～11月に限る
受入人数	2～5名	発信方法	長門市観光ビューロー、トリップアドバイザー

## 【ストーリー性】

長門市にある俵山温泉は1000年以上の長い歴史をもつ温泉郷であり、派手さはありませんが長く人々に愛されてきました。それは日本人らしい「おもてなし」の精神が根付いているからです。そんな地域の温かさを、女将体験や一番風呂体験などで感じていただきます。

## 【連携するステークホルダーで地域に起きた変化】

日本語学校の先生や宿泊施設の方など、これまでインバウンドの獲得には特に前向きでなかった方々が、モニターツアーへの協力や会議室の提供など力を合わせるようになりました。







# 四国地区



# 【 実行計画書 】

高知BC 中村JC

プラン名 どっぷり高知旅in四万十

実行計画書の詳細はこちら: [実行計画書\(中村JC\)](#)

AT要素	文化体験、アクティビティ	受入期間	通年
受入人数	最大50名	発信方法	各社HP、SNS、高知県 関連団体(未定)

## 【ストーリー性】

高知県四万十市は「小京都 中村」「土佐の小京都」と呼ばれています。土佐一條公家行列「藤祭り」、「一條大祭」などの京文化の名残もあります。毎年1からハンドメイドで作成する提灯台は唯一無二のものとなり、参加される方にとっては思い入れのある提灯台となります。

## 【連携するステークホルダーで地域に起きた変化】

3ヶ年計画を立て、まちが一体となりこの提灯台を使った誘客に町全体が一致団結し、観光産業での経済の活性化を推進する動きが起きました。



愛媛BC 西条JC

プラン名 Water Journey

実行計画書の詳細はこちら: [実行計画書\(西条JC\)](#)

AT要素	自然、アクティビティ	受入期間	通年
受入人数	2～8名	発信方法	LOVE SAIJOインスタグラム、いしづちジャーニーインスタグラム

## 【ストーリー性】

水の都として知られる西条市には、石鎚山から湧き出る豊富な地下水「うちぬき」があり、まち全体に約3,000本もの井戸が点在しています。そのうち抜きを利用した生活が営まれており、山の恵みが地域の水源として今もお深く根付いています。

## 【連携するステークホルダーで地域に起きた変化】

今まで、観光産業に対する取り組みが盛んでない状況から、2025年関西万大阪万博という一つの目標ができ、行政も誘客に向けて積極的な参画をしていただけるようになりました。





# 【 実行計画書 】

徳島BC 阿波池田JC

プラン名 “水”と“食”そして“過ごす”を

実行計画書の詳細はこちら: [実行計画書\(阿波池田JC\)](#)

楽しむツアー

AT要素	自然、アクティビティ	受入期間	春・夏期間
受入人数	2～8名	発信方法	観光協会HP、SNS、 国際交流協会HP

## 【ストーリー性】

世界レベルの激流「吉野川」を有する徳島県三好市ではウォータースポーツ愛好家が集う通期でもあります。捕獲した鳥獣を有効活用し、地域の活性化につなげるため、“地域が美しく栄えて欲しい”との気持ちを込めて“阿波地美栄(あわじびえ)”という名称で提供しております。

## 【連携するステークホルダーで地域に起きた変化】

今までつながりがなかった観光産業の方々以外にも地域コミュニティとのつながりがもてるようになり、川や地域のことをエリア全体で持続可能なものにする機会となりました。



LOM名 東かがわJC

プラン名 東讃を食らいいつくせ

実行計画書の詳細はこちら: [実行計画書\(東かがわJC\)](#)

AT要素	文化体験	受入期間	通年での実施が可能
受入人数	2～6名	発信方法	観光協会HP、トリップアドバイザー

## 【ストーリー性】

瀬戸内海の温暖な気候を活かした水産業等、瀬戸内海と四国山脈に囲まれた豊かな自然とその環境がもたらす産業や文化が残る地域です。文化と自然の両立を東讃エリアの食を通してお伝えします。

## 【連携するステークホルダーで地域に起きた変化】

観光への取り組みが単一的でしたが、本事業を通して地域コミュニティや事業者など、多くの賛同者を巻き込みプランを造成する機運が高まっています。







# 九州地区



# 【 実行計画書 】

福岡BC 飯塚JC

プラン名 嘉麻市の自然を満喫するツアー

実行計画書の詳細はこちら: [実行計画書\(飯塚JC\)](#)

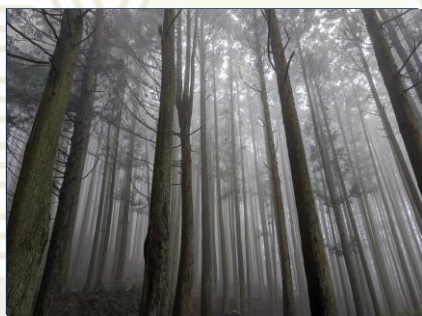
AT要素	自然、文化体験、アクティビティ	受入期間	通年
受入人数	2～5名	発信方法	OTA、観光協会

## 【ストーリー性】

嘉麻市は福岡県のほぼ中央に位置し、2016年度に九州で2例目となる日本山岳遺産に認定された嘉穂アルプスがあり、そこを源とする遠賀川をはじめとする河川が南から北に流れています。嘉麻市の自然をサイクリングで感じながら、深い森の中でヒュッグ体験をしていただきます。

## 【連携するステークホルダーで地域に起きた変化】

拠点となるカホアルペさんは外国人対応が可能で、そこと協力したことで、外国人を受け入れる環境を整えることができました。



大分BC 日田JC

プラン名 「木の町」日田の進撃の巨人アニメツーリズムと

実行計画書の詳細はこちら: [実行計画書\(日田JC\)](#)

日田の森林体験ツアー」

AT要素	自然、文化体験、アクティビティ	受入期間	通年
受入人数	10名	発信方法	観光協会HP、トリップアドバイザー

## 【ストーリー性】

日田は日本3大杉である日田杉の産地であり、「木」の存在は地域の人々にとっては大切なものです。そんな山深い日田盆地から構想のヒントを得た世界的ヒットアニメが「進撃の巨人」です。木にまつわる体験を通して進撃の巨人の世界、そして日田盆地の自然の深さを体感します。

## 【連携するステークホルダーで地域に起きた変化】

バラバラのコンテンツを売り出すのではなく、ツアー全体で関連性をもたせることにより、ツアーの中でも事業者同士のつながりが増えました。





# 【 実行計画書 】

長崎BC 長崎JC

プラン名 美しい海岸線に輝く「東洋の奇跡」

実行計画書の詳細はこちら: [実行計画書\(長崎JC\)](#)

キリスト教世界遺産を巡る旅

AT要素	自然、文化体験、アクティビティ	受入期間	通年
受入人数	10名	発信方法	観光協会ホームページ、トリップアドバイザー

## 【ストーリー性】

約270年間のキリスト教迫害を耐え忍び「宗教の奇跡」と呼ばれた隠れキリシタンが暮らした街並みや、外海の人々を救ったフランス人宣教師ド・ロ神父の足跡を自転車で辿りながら歴史を学ぶツアーです。

## 【連携するステークホルダーで地域に起きた変化】

九州には多くの外国人観光客が訪れるようになったが、そのチャンスを活かし地域で誘客しようという機運が高まった。



熊本BC 八代JC

プラン名 やっちろ堪能～球磨川の恵み～

実行計画書の詳細はこちら: [実行計画書\(八代JC\)](#)

AT要素	自然、文化体験、アクティビティ	受入期間	通年
受入人数	2～5名	発信方法	DMOやっしろホームページ

## 【ストーリー性】

熊本県八代市は、日本三大急流のひとつである球磨川は基より、海・山・平野の豊かな自然の恩恵によって発展した地域です。球磨川の恵みを感じ、八代市の歴史と特徴あるスナック文化を堪能し八代という地を楽しめるツアーです。

## 【連携するステークホルダーで地域に起きた変化】

背伸びをせずあるものをスモールスタートで始めよう、とにかくやってみようという一体感ができました。





# 【 実行計画書 】

宮崎BC 小林JC

プラン名 カルデラと共に生きる町を巡る旅

実行計画書の詳細はこちら: [実行計画書\(小林JC\)](#)

AT要素	自然、文化体験、アクティビティ	受入期間	通年
受入人数	2名～4名まで	発信方法	小林まちづくり観光案内所

## 【ストーリー性】

宮崎県の西南に位置する「えびの」。この場所は約34万年前に大噴火をおこした火山がありました。「加久藤カルデラ」の素晴らしい景色はもちろんのこと、火山の脅威とその恵み、そして人々の暮らしを「水」というテーマでたどっていきます。

## 【連携するステークホルダーで地域に起きた変化】

50名で構成される会議体で、観光従事者以外にも幅広い職業の人々が地域の売り出し方について考えるきっかけとなりました。



鹿児島BC 屋久島JC

プラン名 YAKUSHIMA Island Tour 2024

実行計画書の詳細はこちら: [実行計画書\(屋久島JC\)](#)

AT要素	自然、文化体験、アクティビティ	受入期間	通年
受入人数	2～5名	発信方法	ポータルサイト、SNS

## 【ストーリー性】

世界自然遺産の島「屋久島」に生きる人々と直に触れ合うことで、人々が何を思いながら暮らしているのか、屋久島が世界に発信できるテーマとは何か、参加者に島民の熱い思いを感じていただくツアーです。

## 【連携するステークホルダーで地域に起きた変化】

行政に対する勉強会を戦略会議が主体的に開催するなど、地域でアドベンチャーツーリズムの造成に取り組むことができています。





# 沖縄地区



# 【 実行計画書 】

沖縄BC 名護JC

プラン名 東村で沖縄の独特な農業と自然を体験するツアー

実行計画書の詳細はこちら: [実行計画書\(名護JC\)](#)

AT要素	自然、アクティビティ	受入期間	通年(一部4～11月)
受入人数	2～6名	発信方法	観光協会HP

## 【ストーリー性】

世界自然遺産登録のやんばるの森に程近い又吉コーヒー園にて、バギーライドツアーややんばるの森を滑空する、爽快ツアー中のガイドによる園内の亜熱帯植物を見て回り学びも付随したツアー。果物としてのコーヒーから飲み物としてのコーヒーまでの工程を知り、また生産地ではどのような工程で出荷までしているのかを知ることができます。

## 【連携するステークホルダーで地域に起きた変化】

観光地として多くの外国人観光客が訪れる沖縄ですが、非観光事業者同士でも観光に携わることでメリットになることを感じていただいております。



沖縄BC うるまJC

プラン名 うるま市で琉球の独特な自然と文化を感じる旅

実行計画書の詳細はこちら: [実行計画書\(うるまJC\)](#)

AT要素	自然、アクティビティ	受入期間	通年
受入人数	2～6名	発信方法	和光物産協会HP、SNS、トリップアドバイザー

## 【ストーリー性】

沖縄県東部に位置し、金武湾や中城湾に囲まれた自然豊かな地域で、勝連城跡という世界遺産もあり、沖縄県においても独特な文化が発展した土地です。マリンアクティビティを通して、沖縄の自然や歴史を感じ、その中で持続可能性を高める活動に参加し、日本なのに、日本ではないような思い出をつくる旅となります。

## 【連携するステークホルダーで地域に起きた変化】

沖縄ならではの魅力をフルに訪れた外国人観光客へお伝えしていけるようにとこれまで以上に意識をしていただけるようになってきました。





2024

ADVENTURE TOURISM

ATのつくり方

公益社団法人 日本青年会議所  
経済グループ 地域経済活性化会議



# 【 チェックリスト活用からAT造成までのフロー 】

## インバウンド戦略会議

ATチェックリスト状況把握

自分たちでもフィールドワーク

地元の関係者ヒアリング  
(市・観光協会・DMO)

ボトム層(観光主体・事業者・住民)の意識を高める  
活動講演など

有識者によるATコンテンツ候補  
視察・実踏

実行計画書作成

モニターツアーのコース決め

有識者を招いたモニターツアー実施

実行計画書完成

AT事業が出来上がる  
(いつでもスタート)

PR(外国の旅行業者と商談、  
HP・SNS募集)

ATに訪日外国人観光客が訪れる

AT事業が持続的に回り始める



# 【 ストーリーをつくる 】

複数のコンテンツをツギハギでつなげても高い満足度は得られない。

「楽しかった。だけど結局、この旅行で自分は何を学んだのか」

これダメ！

CHECK

一貫したテーマ(ストーリー)をもたせること!

全てがストーリーにつながっている。ストーリーが立体的に見える。

学び、気づきが深い

鬼の伝説

トレイル

(鬼の足跡を巡る)



お弁当

(地元の子供と考えた「鬼ぎり弁当」)



博物館見学

(鬼を学ぶ)



???

楽しそうなものの寄せ集め。  
その場その場は楽しいが。。

持ち帰れるものがない

ハイキング

競艇

ヨガ



【 来てくれた人に、この土地で  
「どう感動して欲しいか」をストーリーにする 】

有名なスポットは入りたい・・・

でも、ストーリーに合わなければ排除しましょう

ここも見てほしい、あそこも見てほしいは詰め込みすぎリスク

バラバラの素材ではなく、ツアーとして  
地域のストーリーを表現すること。

私たちはこれを

## 「地域の魅力の再発見」

だと考えます。

A という自然があるから B が育つ、  
そしてそれを使って C という産業がある  
D という地形が E という生活を強いられ  
F という文化が生まれた



# 【ストーリーのつくりかた】

## ～備前JCのプランを参考に～



備前JCの活動エリアは、一級河川に恵まれ、かつ日照時間が長く災害も少ないため、肥沃な大地が形成されました。この豊かな大地がこの地域の焼き物や刀剣といった文化や、米づくりや伏流水を用いた味噌、醤油や日本酒の醸造など豊富な食文化を育んできました。

備前焼の陶土は、ほかの焼き物の産地と異なり、山からではなく田んぼの底にたまった土を用います。細かい粒子でかつ粘りが強く、「備前の土は世界一」と謳われています。窯場での炎が燃え盛る様子を目にすれば、その迫力に圧倒されます。



備前焼の技法には、稲わらやもみ殻を用いたものが多々あり、こちらも地域の米づくりと密接な関係にあります。備前焼の風合いは日本食と非常に相性がよく、料理やお酒の味を引き立てます。備前焼の作家の方と食事を共にし、歴史や特色、作品づくりの楽しさや難しさなどを語り合う特別な時間をつくります。

陶土は一度焼くと、元の粘土に戻ることにはできません。普通、失敗した作品は捨ててしまいましたが、備前では割れた陶土を別の用途に再利用し、大切に作る文化が根付いています。実際にまちを巡り、建物の壁や地面に割れた陶器がモザイク状に散りばめられている様子を見ていただきます。



## 【 ステークスホルダーとの連携 】

各地域の魅力を活かしたアドベンチャーツーリズムを策定し、インバウンドを呼び込んでいくためには、JCの力だけでは限界があります。そこで、地域の様々な方と連携することで、コンテンツを磨き上げたり、情報発信力を高めていくことがとても大切になっていきます。力を合わせて取り組んでいきましょう!!

## 【 今回連携したステークホルダーの一例 】

カテゴリー	それぞれの役割など
観光協会 DMO、DMC	観光協会は地域コンテンツの情報提供や、地域の諸団体とのパイプ役となり、観光情報の発信源としての役割を担います。DMO、DMCは観光地域づくりのハブとなっている団体であり、マーケティングやプロモーションを強みにしています。
外国人向けの日本語学校	モニターツアーの際に外国人の方を紹介いただいたり、飲食店のメニューやガイドブックの日本語対応などに力を貸していただいています。
ホテル、旅館	ツアーには宿泊が重要な要素になりますので訪日外国人観光客の受け入れをしていただくほか、会議の際の会場提供などもしていただいています。
飲食店、営利法人、 農林漁業組合など コンテンツ提供事業者	インバウンドの方々にとって魅力的な食やコンテンツを策定、提供するために協力をいただいています。
旅行代理店や バス、タクシーなど 旅客運送業者	ツアーには宿泊が重要な要素になりますので訪日外国人観光客の受け入れをしていただくほか、会議の際の会場提供などもしていただいています。
地方銀行	近年、地方銀行が地域の観光振興やまちづくりに関わる課題解決を目指す動きが活発化しています。資金的な支援だけでなく、自身がプレイヤーとして地方創生に取り組んでいます。
地域の教育機関	大学や高校にいらっしゃる留学生の方にモニターツアーに帯同していただき、プランに対してフィードバックをいただくことができます。また、ALTの先生に外国語対応にあたってのアドバイスをいただくことができます。



## 【なぜ私をここに連れてきてくれたの?】

「なぜここなの?」

→「ここにしかないことだから、あなたをここにつれてきた」  
と言えるかどうか

- アドベンチャーツーリズムに来るお客さんは知的好奇心がとても旺盛で、多くの場合、このような質問をします。  
皆さんはこの問いに答えることができますか。

地域の魅力の紹介で「豊かな自然」「美味しい食材」「温泉」はよく挙げられます。それはもちろん悪いことではありません。ですが、一生に一度日本に来るかもしれない外国人観光客に対し、本当に他の地域と比べて「うちがNo1だから来てよ」と言えるでしょうか。それに対して、「ここでしか体験できないんだ!」ということは、多くの地域で可能性があり、観光客にとって大きな魅力となり得ます。

ナンバーワンは難しくても、  
その土地ならではのオンリーワンを目指す  
これをを大事にしましょう。





# 【 参加者が心から感動する「WOW!感」を高めよう! 】

ポジティブな驚き(WOW!) = 感動

この要素は、ここへ来てよかったという感想につながります。

WOW感を高めるポイント！

「自分の知らないことを知る」

「体験を通じて達成感を得る」

「特別な体験をする」

## ● 特別な体験とは？

特別な体験＝普段自分たちで来ても体験できないこと

- ・ 見れないものが見れる
- ・ 入れないところに入れる
- ・ 触れないものが触れる
- ・ 違う角度からアプローチできる
  - ・ 匂いが嗅げる
  - ・ 聞けない音が聞ける
  - ・ 特別な人と会える





## 【 人とのつながりは刺さるポイント 】

この人と話せたことが旅の一番の思い出、ということはよくあります。

皆さんにも同じような経験はありませんか。

なぜなら、訪れた地域のことをより深く理解でき、  
その旅行がとてもユニークで希少な体験となるからです。

例えば

- ・伝統や文化の継承方法
- ・地域の自然の恵みの活かし方
- ・自然との共生について
- ・地元への愛着

このように、地域の人の想い聞くポイントを作っていくことが  
大切です。





【 問い合わせ先 】

公益社団法人日本青年会議所  
経済グループ 地域経済活性化会議

議長 佐藤 貴哉  
TEL:090-2368-4583  
mail:takaya.211@gmail.com

副議長 一寫 真也  
TEL:090-8521-9394  
mail:shinya45160516@gmail.com